





LOCKAR MED SEGLINGSGLÄDJE

Livlig och snabb, med påtaglig men inte besvärande lovgirighet.
Och med rorkult som bidrar till seglingsglädje och svängrum.
Välkommen ombord på kroatiska Salona 33.

TEXT: JOAKIM HERMANSSON FOTO: ERIK HERMANSSON & JOAKIM HERMANSSON



IVRIG OCH LIVLIG.
Lättaccelererad, responsiv på rodet och livlig. Där har vi Salona 33 i en liten ask.

Fakta **SALONA 33**

| | |
|------------------------|---|
| Längd över allt | 9,99 m |
| Skrovlängd | 9,99 m |
| Vattenlinje | 9,04 m |
| Bredd | 3,35 cm |
| Djup | 1,5/1,75/2,0 (2,15, racingversion) m |
| Vikt | 4 950 (4 650) kg |
| Kölvikt | 1 100 (1 480) kg |
| Storsegel | 32 (33) kvm |
| Genua | 37,5 kvm |
| Gennaker | 75 kvm |
| Masthöjd | 16,03 (16,53) m |
| Bränsle | 90 l |
| Vatten | 100 l |
| Holdingtank | 42 l |
| Startbatteri | 12 V 100 Ah |
| Servicebatteri | 12 V 100 Ah |
| Motor | Yanmar 21 hk |
| CE-godkänd | i klass A, oceangående, för 8 personer |
| Design | J & J/Salona Design Team |
| Pris från | 945 000 kronor utan segel, fritt varvet i Kroatien. Lägg på 89 000 kronor för transport till Sverige och 39 000 kronor för riggning, bottenmålning och sjösättning. |
| Mer info | www.salonanordic.se www.salonayachts.com |

det har gått ett drygt decennium sedan kroatiska AD Boats drog igång produktionen av Salona, och numera bygger man båtar från 33 till 67 fot. Dessutom licenstillverkar man Sydney Yachts för den europeiska marknaden.

På senare år har Salona fått nordisk draghjälp av kappseglingens framgångarna för 37:an Feelgood, med Martin Nilsson från Hjuvik vid rodet. Tjörn Runt-seger och EM-guld tyder på goda seglingsegenskaper och lockar prestandaorienterade köpare. Salonas minsting på 33 fot delar egentligen skrov med 35-fotaren, och båda är sprungna ur föregångaren 34, men performance-generna från Salona 37 smittar även här i bröderna Jakopins design. J & J Design har tidigare lagt linjerna till många båtar från Elan, Dufour och Bavaria.

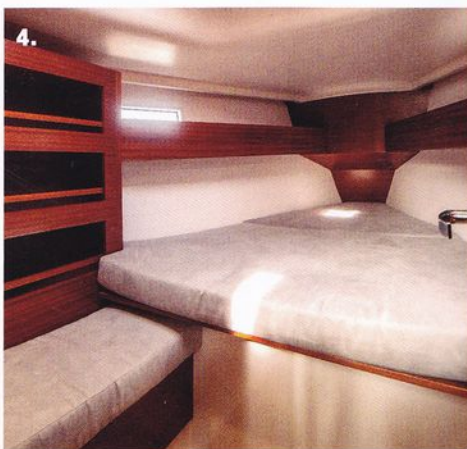
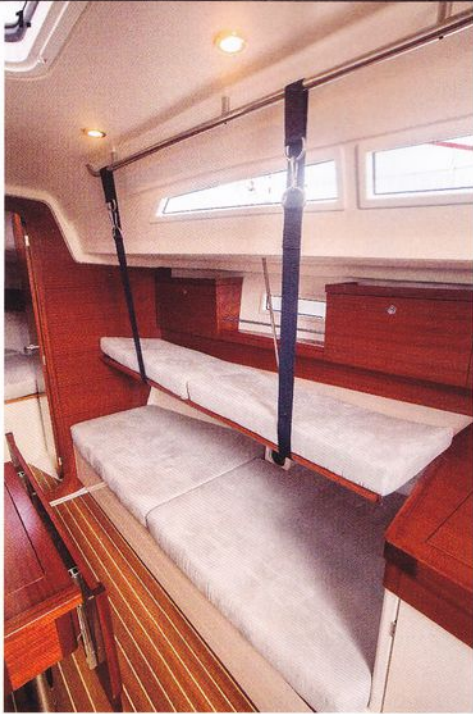
SALONA 33 ÄR mycket enkelt utrustad i basutförande. Några segel ingår till exempel inte från början, varför det krävs att man lägger till ett eller flera utrustningspaket. I Nordic edition får du bland annat segel i Pentexlaminat från One-sails, Furlex TD, landströmsladdare, varmvattenberedare och B&G Tritoninstrument med autopilot och VHF för cirka 170 000 kronor.

Som standard byggs Salona 33 i handupplagt sandwichlaminat med isopolyester, men med performancepaketet får du ett lättare vakuuminjicerat skrov med segare vinylester, en halv meter högre mast med rodrigg som töjer sig mindre än vajer, djupare racingköl med blybulb för bättre rätande moment, samt uppdaterade däckbeslag och lite annat för 145 000 kronor. Clubpaket och elektronikpaket är andra valmöjligheter, liksom en imponerande lista med enstaka detaljer att välja bland.

– Vi säljer egentligen inga båtar helt utan tillvalspaket, eftersom alla kunder väljer minst Nordic edition, konstaterar Michael Berg på Salona Nordic, som är skandinavisk importör.

TROTS ATT DEN Salona 33 som Bättnytt provseglar varken har den högre masten eller den djupare kölen, upplever vi den som lättaccelererande, responsiv på rodet och livlig. Lovgirigheten och därmed rodertrycket känns där hela tiden under vår segling, men inte på ett särskilt besvärande sätt utan snarare som en hjälp i trim och styrning. Att släppa den svarta kolfiberrorkulden några längre stunder funkade därför inte, men med autopiloten igång är det inga problem.

Fler varv borde inse att båtar i tiometers-



1 SMART & PRAKTISKT. Sjökoj eller bagagehylla? Välj själv, men finurligt är det.

2 LED-BELYSNING. Alla lampor i båten är av strömbesparande LED-typ som här i den ljusa salongen, med sin vita plast och trädetaljer av mahognyfanér.

3 MYCKET PLATS. Det här är det mindre stuvfacket på babordssidan. Mitt emot finns ett mycket större. Men varför har luckorna inga gasfjädrar?

4 SOVPLATS FÖR TVÅ. Förpiken har gott om stuv- och sovplats, trots 100 liter färskvatten under bädden.

klassen vinner mycket på att utrustas med rorkult, inte bara när det gäller seglingskänsla och kontroll utan även i hamn. Då viks den ju enkelt undan, och bereder långt mer plats i sittbrunnen än vad en ratt med piedestal någonsin kommer i närheten av.

Med Spinlocks bekväma rorkultsförlängare kan rorsman placera sig ute på kanten där sikten förut är bra, och tillräckligt långt fram för att kunna ta spjörn mot bordet med ett utsträckt ben. Men Salona 33 är med sina 3,35 meter ändå så pass smal att mantåget hindrar en tillräckligt upprätt och komfortabel sittställning när det kränger. Ett rejält grabbräcke är integrerat i sittbrunnensbordet, som kan lyftas bort helt för att skapa utrymme vid kappsegling. På akterspeglens babordssida har en nödstige integrerats, med fästen för vanlig rostfri badstege att hänga dit strax ovanför. I fem 15-millimetershål längst ner på akterspeglens mynnar också dräneringsslangar och olika utlopp från båtens inre, en lite udda lösning som man inte ser så ofta.

SKOTSKENAN LÖPER I durknivå, långt akterut längs hela den öppna sittbrunnens bredd, och en vanlig storskotstalja leder från travaren till bomnocken. Lösningen är klassisk och funk-

tionell, ger god kraft och kontroll, men kräver väldigt många meter skot och uthålligt starka armar hos den som trimmar.

Seldénriggen av 9/10-delstyp med masttopps-hissad spinnaker och 20 grader bakåtsvepta spridar, är liksom 140 procent överlappande genua en beprövad riggning. Men att genuaskotpunkterna inte kan justeras flytande, utan kräver att man går fram och flyttar travaren från ett skruvhål till ett annat, känns omodernt. 105-procents fock är ett annat möjligt val som försegel, och i sommar levereras den första båten med självskotande fock till en svensk kund som specialbeställt det.

30-vinschar på rufftaket och 40-vinschar på sidasargarna är i snålaste laget, och knogarna slår i mantåget när man kör varvet runt för att skota hem genuan så effektivt som möjligt. En aning kortare vinschhandtag i kombination med kraftigare vinschar fixar troligen det problemet. Annars är däcksutrustningen placerad där den ska vara, skruvad i aluminiumplattor som laminerats in i däck, och funkas fint:

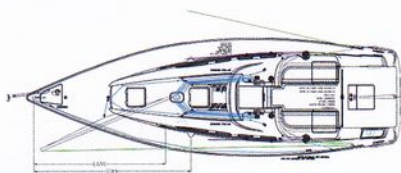
– Det är inga problem för mig att hantera båten själv heller, kommenterar nöjde ägaren Ulf Palm, som har bytt ut sin gamla Nordisk Familjebåt och nu kan ståta med skrovnummer 1

Salona 33 - UTRUSTNING

| UTRUSTNING | STANDARD | EXTRA |
|--------------------------------|----------|-------|
| Bottenmålning & sjösättning | | ■ |
| Plotter | | ■ |
| Stereo | | ■ |
| Dusch på badplattformen | | ■ |
| Varmvattenberedare | | ■ |
| Fendrar, förtöjning och ankare | | ■ |
| Kylbox med kylaggregat | ■ | |
| LED-belysning | ■ | |
| LED-lanternor | ■ | |
| Flaggkäpp med flagga | | ■ |
| Bogpropeller | | ■ |
| Ankarspel | | ■ |
| Värmare | | ■ |
| Vindinstrument | | ■ |
| Windex | | ■ |



UR TESTPROTOKOLLET



FAKTA

| | |
|---------------------------|--|
| Modell | Salona 33 |
| Rorsmansplats | Lite trångt när det lutar mycket, men bra spjärr mot bordet Gott om plats utan ratt |
| Sittbrunn | Gott om plats utan ratt |
| Seglingsegenskaper | Livlig och lättaccelerande, med tryck i rodet |
| Stuvutrymmen | Helt OK för en 10-metersbåt, men stuvluckor utan gasfjädrar |
| Däcksutrustning | Högsta kvalitet från Seldén och Lewmar |
| Prisläge | Normalt |
| Standardutrustning | Inte ens segel ingår |
| Extrautrustning | Fördelaktigt paketerade tillval |
| Detalj kvalitet | Inga anmärkningar |

på nya Salona 33:an Spiff från sommaren 2013.

Inte ens ett år senare är drygt 20 exemplar sålda och nästan lika många byggda, vilket i dessa tider får anses som ett gott mottagande på marknaden.

KIKAR VI UNDER däck så finns båtens färskvatten-tank på 100 liter i förpiken, vilket inte är en helt optimal placering ur viktfordelningssynpunkt. Ändå är här gott om både sov- och stuvplats, med mycket volymkänsla för en 33-fotare. Ljusinsläpp genom öppningsbar däckslucka och ett skrovfönster i vardera sidan, samt LED-belysning som i resten av båten.

Huvudskottet är säkert monterat i recceser strax framför den genomgående masten, som ansluter i framkant av salongsbordet. Mastfoten står på den respektingivande rostfria stålvagga som ligger inplastad med kolfibermatta och epoxilim i bottenkonstruktionen, dit även de rejåla vantinfästningarna är anslutna med väl-dimensionerade rostfria stänger. Salongens raka soffor på 1,90 respektive 2 meter kan bäddas, och när ryggstöden fästs upp med breda rem-

mar i rufftakets kraftiga rostfria grabbräcken så har du vips dubbla sjökojer eller bagagehyllor. Smart och praktiskt utrymmesutnyttjande!

I PENTRYTS BÄNKSKIVA hittar du en enkel ho och rymlig kylbox med dränering, medan kylaggregatet göms under den tvålågiga spisen med ugn. Babordssidans akterkabin rymmer dubbelkoj att åla in i, men det är ståhöjd alldeles innanför dörren. Toaletten är belägen bakom navbordet på styrbordssidan, stor för båtstorleken och med våtgarderob längst akterut.

Nedgångstrappan, navbordsunderredet, hela toaletten och pentrymodulen består alla av lätt-skött vit plast, som i kombination med överbyggnadens sidorutor, skrovfönstren och den öppningsbara däcksluckan i salongen bidrar till den ljusa känslan när man kliver ner i båten. Det gör också den vita innerlinern i taket och den vita garneringen på skrovsidorna, som stilfullt bryter av mot trädetaljerna. Mahognyfanér i inredningen är standard, medan teak eller vitkalkad ek för knappt 30 000 respektive drygt 20 000 kronor kan väljas till. **B**



Salona 33 är mycket enkelt utrustad i basutförande.

Båtnytt

HISSAR

- Seglar väl
- Skön rorkultsstyrning från Jefa
- Fördelaktiga tillvalspaket

DISSAR

- Knapp standardutrustning
- Små vinschar
- Vattentank i fören

